

ASSU Lugano e dintorni
Direzione tecnica

Lugano, 28.12.2021

"ZAKU"

Ordine permanente per il tiro ai KD-box e di combattimento

1 Orientazione

L'esigenza di trasmettere in maniera completa e facilmente accessibile le informazioni necessarie allo svolgimento dei tiri a corta distanza ai KD-box e di combattimento nelle diverse Piazze d'armi impone di standardizzare i relativi ordini permettendo un accesso semplificato mediante pubblicazione permanente sul sito internet dell'ASSU Lugano e dintorni.

2 Intenzione

Definire le condizioni di partecipazione, le armi, la tenuta e il materiale personale necessario ai tiri ai KD-box e di combattimento. Indicarne le modalità di iscrizione, il costo e le modalità di pagamento. Allestire un programma generale di massima. Definire gli ulteriori dettagli utili ai partecipanti.

3 Ordini

3.1 Partecipanti e spettatori

L'istruzione al tiro ai KD-box e di combattimento è aperta ai soci dell'ASSU Lugano e dintorni che prestano ancora o hanno prestato servizio militare nell'Esercito svizzero, nonché agli juniores (secondo l'ordine particolare SPARTAN). Per ragioni di sicurezza, di principio, la presenza di spettatori non è consentita. La direzione d'esercizio può tuttavia concedere delle deroghe puntuali.

3.2 Armi per l'istruzione al tiro ai KD-box e di combattimento

3.2.1 Armi personali

E' consentito l'utilizzo delle sole armi indicate di seguito.

3.2.2 Fass 90

Fass 90 con otturatore, caricatore, bretella, cordini di prolunga della bretella, astuccio di pulizia, stracci e pezzette per la pulizia.

3.2.3 Pistola P75

Pistola P75 con caricatore, secondo caricatore, tasca per il secondo caricatore, fondina di cuoio con ganci, astuccio di pulizia, stracci e pezzette per la pulizia.

3.3 Tenuta

CNK 420, pacchetto di base (GT) con fondina di cuoio e tasca caricatore per pistola P75, stivaletti da combattimento (cfr. cifra 1.1.2 reg. 51.009i) berretto con visiera, guanti 5 dita, distintivo della formazione di incorporazione (per i militi prosciolti dal servizio: quello dell'ultima formazione di incorporazione o quello dell'ASSU Lugano). I partecipanti sono pregati di presentarsi con un porto corretto dell'uniforme. Capi di abbigliamento non conformi alla tenuta ordinata, sono proibiti. Dal pacchetto di base (GT) è consigliato rimuovere la tasca della maschera antigas o quantomeno vuotarla.

Prima dell'entrata in servizio, la fondina di cuoio della pistola P75 va agganciata al pacchetto di base (GT), così come la tasca del secondo caricatore.

3.4 Materiale personale necessario per l'istruzione al tiro ai KD-box e di combattimento**3.4.1 Nel sacco da cbt**

Acqua (minimo 3L), borraccia, pranzo al sacco, repellente antizecche, dolcevita, giacca termica, biancheria di ricambio; pellerina completa 3 pezzi, pile 06, casco.

3.4.2 Sull'uomo

IVP, occhiali, coltellino, cuffie e tappini di protezione dell'udito, materiale per scrivere, righello, libretto di servizio e delle prestazioni militari, mascherina di protezione.

3.5 Iscrizione

Per consentire un'adeguata preparazione dei tiri è richiesta un'iscrizione formale, da effettuarsi attraverso il sito internet dell'ASSU Lugano e dintorni (<https://assulugano.ch>), compilando il relativo formulario elettronico o inviando un'e-mail all'indirizzo info@assulugano.ch con almeno 48 ore di anticipo, oppure informandone in altro modo, entro lo stesso termine, la direzione d'esercizio. I posti sono sempre limitati e variano a seconda del programma di tiro. I partecipanti non iscritti che si presenteranno sul posto il giorno dei tiri potranno essere allontanati.

3.6 Costo

Fr. 50.- per partecipante, da versare direttamente sul posto prima dell'inizio del tiro. A seconda del programma di tiro, l'importo può subire delle modifiche che saranno comunicate ai partecipanti in tempo utile.

3.7 Pranzo

Ogni partecipante si organizza individualmente per il pranzo al sacco.

3.8 Riprese video e social media

E' vietato effettuare e diffondere riprese fotografiche e video dei tiri e dei partecipanti. La direzione d'esercizio può concedere delle deroghe.

3.9 Programma giornaliero standard

0800	Entrata in servizio monitori
0830	Entrata in servizio partecipanti
0830-0900	Orientazione partecipanti, preparativi individuali
0900-1200	Tiro
1200-1400	Pausa pranzo
1400-1700	Tiro
1700-1730	Riordino piazzette di tiro, controllo materiale e munizione
1730-1800	SP
1800	Licenziamento

4. Disposizioni particolari**4.1 Posteggi veicoli****4.1.1 Bödeli (2°714'144, 1°110'643)**

Per i tiri ai KD-box del Bödeli (Piazza d'armi del Monte Ceneri) i partecipanti sono pregati di posteggiare nella parte dello sterrato raffigurata con la lettera P (Figura 1).

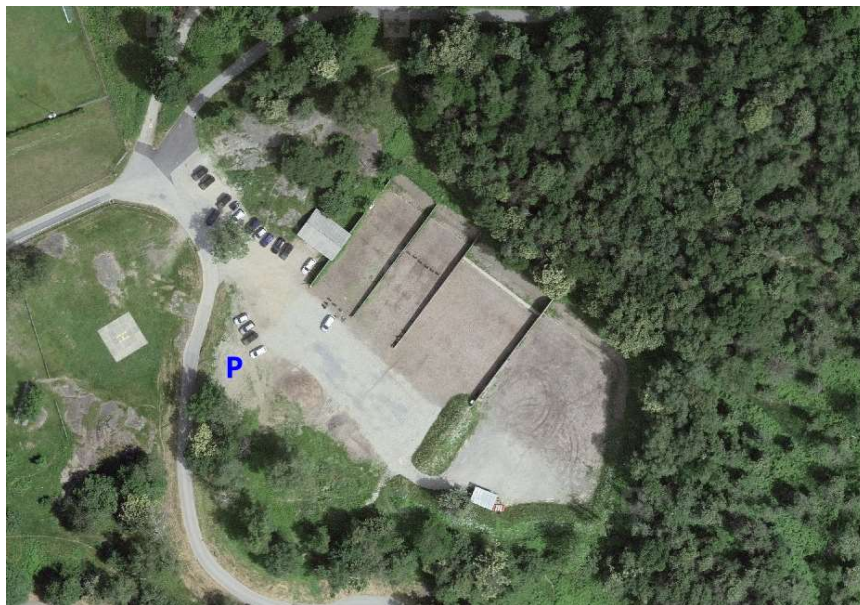


Figura 1: Bödeli

4.1.2 Valle del Trodo (2°712'767, 1°110'955)

Per i tiri nella Valle del Trodo (Piazza d'armi del Monte Ceneri), i partecipanti sono pregati di posteggiare in prossimità dell'area raffigurata con la lettera P senza impedire il normale transito sulla strada (Figura 2).

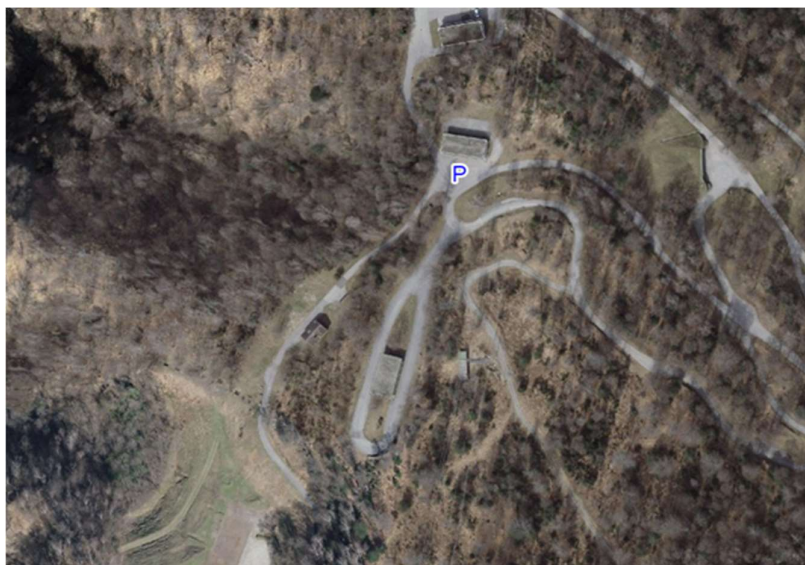


Figura 2: Valle del Trodo

4.1.3 Aiolo-Bedrina (2'687'918, 1'153'616)

Per i tiri ad Aiolo-Bedrina (Piazza d'armi di Aiolo), i partecipanti sono invitati a posteggiare dietro la palestra della caserma di Bedrina nell'area raffigurata con la lettera P; per accedere: annunciarsi suonando il campanello della guardia situato al cancello principale della caserma e in seguito seguire rigorosamente il percorso blu. E' vietato attraversare il piazzale della Caserma di Bedrina (Figura 3).

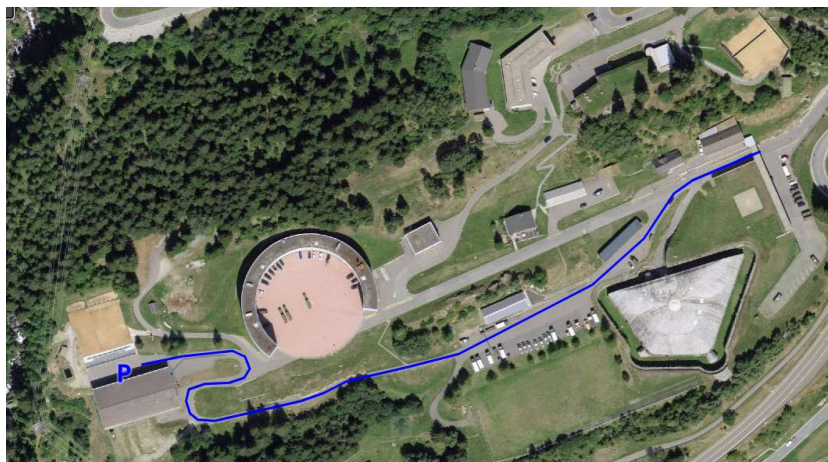


Foto 3: Aiolo-Bedrina

4.1.4 Grono (2'732'558, 1'123'077)

Per i tiri a Grono, i partecipanti sono invitati a posteggiare sullo sterrato situato a lato dello Stand di Tiro.



Foto 4: Grono

4.2 Programma di tiro

Di norma, il programma di ogni tiro viene comunicato presso il relativo KD-box.

4.3 Meteo

Di principio, i tiri hanno luogo con qualsiasi condizione meteorologica.

4.4 Annullamenti

La direzione d'esercizio ha la facoltà di annullare i tiri in qualsiasi momento, senza preavviso (ad esempio, ma non solo, in caso di scarse o insufficienti iscrizioni) dandone comunicazione agli iscritti.

4.5 Sforzo fisico

Per i tiri di combattimento, i partecipanti devono presentarsi con una preparazione fisica adeguata e devono inoltre attendersi sforzi supplementari rispetto a quanto comunicato o desumibile dalle informazioni fornite al momento dell'entrata in servizio.

4.6 Casco

Per i tiri di combattimento e per alcuni programmi di tiro ai KD-box è necessario il porto del casco d'ordinanza. Per garantire la massima flessibilità dei programmi di tiro è quindi necessario che i partecipanti siano sempre equipaggiati con il casco d'ordinanza.

4.7 Stato psicofisico

Per garantire uno svolgimento dei tiri in sicurezza, i partecipanti sono responsabili di presentarsi in condizioni psicofisiche eccellenti e riposati. Il consumo di bevande alcoliche durante i tiri è vietato.

4.8 Collegamenti

Durante i tiri i collegamenti sono possibili unicamente tramite la rete di telefonia cellulare svizzera.

4.9 Prevenzione contro le punture da zecca

Ogni partecipante deve equipaggiarsi con un prodotto/repellente antizecca che deve applicare prima dell'entrata in servizio e durante l'attività, qualora necessario. I partecipanti dovranno indossare gli abiti chiusi, con le maniche lunghe e nella misura del possibile con i pantaloni infilati dentro alle calze evitando che rimangano spazi scoperti. Al rientro al proprio domicilio o appena la situazione lo permette, i partecipanti sono invitati a ispezionare con cura il loro corpo (cuoio capelluto e attaccatura dei capelli, ascelle, piega interna del gomito, ombelico, inguine, cavità del ginocchio, le zone tra le dita dei piedi e delle mani,...), nonché i vestiti.

Il vaccino antizecche è fortemente raccomandato e protegge dall'infezione da meningoencefalite da zecche. Il periodo migliore per fare la vaccinazione è l'inverno, in modo da essere protetti in primavera.

4.10 Norme igieniche di comportamento (COVID-19)

E' obbligatorio rispettare le norme previste dalla direttiva "Piano di Sicurezza sanitaria COVID-19" dell'ASSU Lugano e dintorni che si trova pubblicato sul relativo sito internet (<https://assulugano.ch>).

5. Indicazioni finali

Il presente ordine entra in vigore l'1.1.2022.

La pubblicazione di una nuova versione annulla e sostituisce tutte quelle precedenti. L'ultima versione approvata è disponibile sul sito internet dell'ASSU Lugano e dintorni.

ASSU Lugano e dintorni

Iten Stefano Rossi
(Direttore tecnico)

Va a

Presidente, sgt capo Mauro Ghirlanda
sgt Daniele Zali

Interessati (tramite pubblicazione sul sito internet <https://assulugano.ch>)